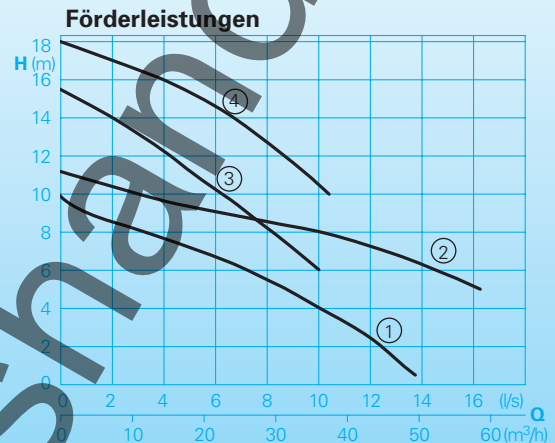
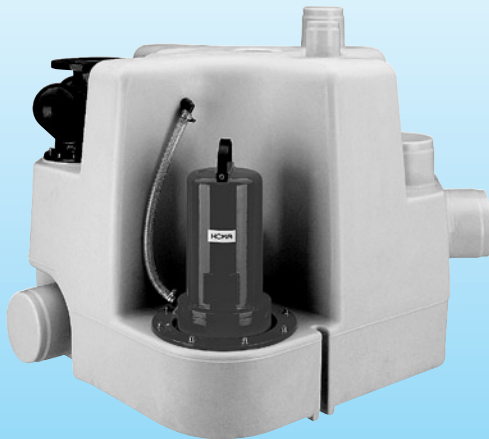


## Überflutbare Abwasser-Hebeanlagen mit großem Stauvolumen.

### Sanistar PLUS



#### Einsatz

Sanistar PLUS Abwasser-Hebeanlagen werden eingesetzt zur Gebäudeentwässerung unterhalb der Rückstauenebene nach DIN EN 12056. Wegen des großen Behältervolumens bei äußerst kompakten Abmessungen sind sie insbesondere bestimmt für die Entsorgung größerer privater, gewerblicher oder öffentlicher Gebäude wie z. B. Wohnanlagen, Bürogebäude, Gastronomiebetriebe. Die kompakte Bauart mit zahlreichen alternativen Zulaufanschlüssen ermöglicht platzsparende Aufstellung und einfachen, auch nachträglichen Einbau.

Die weichdichtende, geräuscharme Doppel-Kugelrückschlagklappe ist ebenfalls platzsparend in die Anlage integriert.

DIN EN 12050-1: Konformität und Bauart geprüft und überwacht von der LGA, Zertifikat Nr. 0220119.

Fördermedium: Klar- und Schmutzwasser, mit Fest- und Faserstoffen belastetes Abwasser und Fäkalien.

Max. Temperatur des Fördermediums: 35° C, kurzzeitig bis 60° C.

Betriebsart: Aussetzbetrieb.

#### Bauart

Überflutungssichere Doppelhebeanlagen, lieferbar als:

- Sanistar PLUS 3...: Hebeanlage mit einem 300 l-Behälter und 2 Pumpen. Auf Wunsch auch lieferbar mit einer Pumpe.
  - Sanistar PLUS 6...: Hebeanlage mit zwei 300 l-Behältern in Tandemaufstellung mit je 1 Pumpe.
- Sammelbehälter: Unverrottbarer, gas- und geruchsdichter Kunststoff-Behälter.

#### Technische Daten

Kennlinie Nr.	Typ Sanistar PLUS	Motorleistung P <sub>1</sub> (kW)	P <sub>2</sub> (kW)	Spannung 50 Hz (V)	Drehzahl (U/min)	Nennstrom (A)	Gewicht (kg)
①	320 W / 620 W	2,3	1,7	230/1Ph	1450	10,7	132 / 204
①	320 D / 620 D	2,3	1,7	400/3Ph	1450	4,4	132 / 204
②	325 D / 625 D	3,7	2,9	400/3Ph	1450	6,5	148 / 220
③	330 D / 630 D	3,0	2,1	400/3Ph	2900	5,1	132 / 204
④	335 D / 635 D	4,0	3,3	400/3Ph	2900	6,6	148 / 220

#### Behältervolumen

Anlagentyp	320 W-335 D	620 W-635 D
<u>Gesamtvolumen</u> :	300 l	600 l
<u>Schaltvolumen</u> :	120 l-225 l*	240 l-450 l*
<u>Werkseinstellung</u> :	120 l	240 l

\* An der Pumpensteuerung einstellbar.

#### Anschlusskabel Typ

Anlage-	Typ	Länge
<u>Steuerung</u>	2 x H07RN-F7G1,5	3 m
<u>Steuerung</u>	Ausf. W:H07RN-F 3G1,5	0,8 m
<u>Netzstecker</u>	Schuko-Stecker 230 V	
	Ausf. D:H07RN-F 5G1,5	0,8 m
	CEE-Stecker 16 A / 400 V	

#### Zuläufe:

- DN 150 horizontal, 300 mm Zulaufhöhe,
- DN 150 vertikal, 400 mm Zulaufhöhe, mit 90°-Formstück (bauseits) als horizontaler Zulauf 600 mm oder höher, horizontal schwenkbar,
- DN 100 vertikal, 700 mm Zulaufhöhe,
- 2 x DN 150 Verbindungsstutzen für Behälter in Tandemaufstellung.

Druckanschluss: Flansch DN 80. Elastisches Übergangsstück DN 80/DN 100.

Im Druckanschluss integrierte weichdichtende Kugel-Rückschlagklappe. Entlüftungsstutzen: DN 70 vertikal. Anschluss für Handmembranpumpe R 1" IG. Reinigungsöffnung mit Schraubdeckel.

Pumpe: Im Sammelbehälter integrierte Pumpenkammer. Verstopfungsfreies Laufrad mit 45 mm freiem Durchgang.

Motor: Voll überflutbarer, druckwaserdichter E-Motor, Einphasen- oder Dreiphasen-Ausführung. Thermofühler zur Temperaturüberwachung in der Wicklung. Isolationsklasse H, Schutzart IP 68. Chromstahl-Motorwelle, dauergeschmierte Wälzlager.

Dichtung: 3-fache Radialdichtung in separater Ölsperkammer, Ölkontrolle von außen möglich.

#### Werkstoffe:

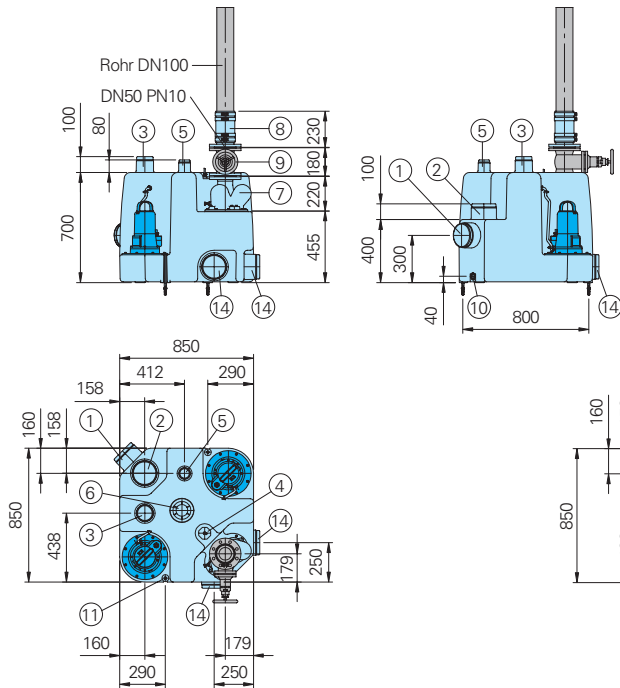
<u>Sammelbehälter mit Pumpengehäuse</u>	Polyethylen
<u>Laufrad, Druckdeckel</u>	Grauguss GG 25/EN-GJL-250
<u>Motorwelle, Schrauben</u>	Edelstahl
<u>Elastomere</u>	NBR

#### Lieferumfang

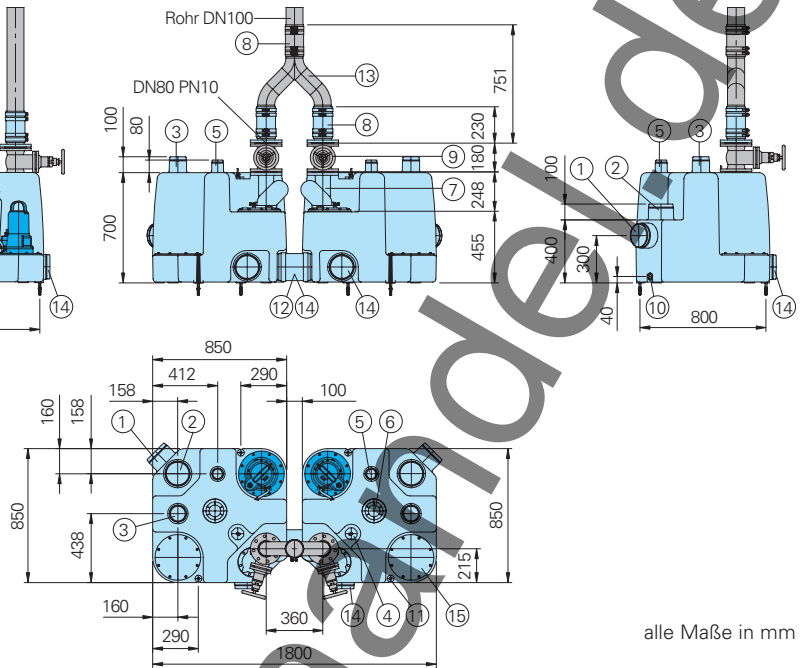
Behälter mit 1 Pumpe (Sanistar 1...) bzw. 2 Pumpen (Sanistar 2...), Druckanschluss mit weichdichtender Kugel-Rückschlagklappe, DN 80 Flansch und DN 80/ DN 100 elastischem Übergangsstück mit Schellen. Elastische Verbindungsstücke für Zulauf DN 100 und Entlüftung DN 70 mit Schellen. Pneumatische Niveauschaltung. Elektronisches Steuergerät mit Netzkabel und Schutzkontaktstecker (1-Ph) bzw. CEEStecker 16 A (3-Ph).

# Baumaße und Hauptkomponenten

## Doppelanlage



## Tandem-Doppelanlage



alle Maße in mm

- ① Zulauf DN150 horizontal
- ② Zulauf DN150 vertikal, wahlweise durch einen KG-Bogen (bauseits) als 90° horizontal schwenkbarer Zulauf nutzbar
- ③ Zulauf DN100 vertikal
- ④ Anschluss für pneumatische Steuerung
- ⑤ Entlüftungsstutzen DN70
- ⑥ Reinigungsöffnung
- ⑦ Kugelrückschlagklappe DN80
- ⑧ Elastisches Übergangsstück
- ⑨ Keiflachschieber DN80 (bauseits)
- ⑩ Anschluss für Handmembranpumpe R 1"
- ⑪ Auftriebssicherung
- ⑫ Verbindungsstück DN150
- ⑬ Hosenstück DN100 (bauseits)
- ⑭ Verbindungsstutzen DN150 Tandem-Doppel-Hebeanlage
- ⑮ Blindflansch

## Steuerung

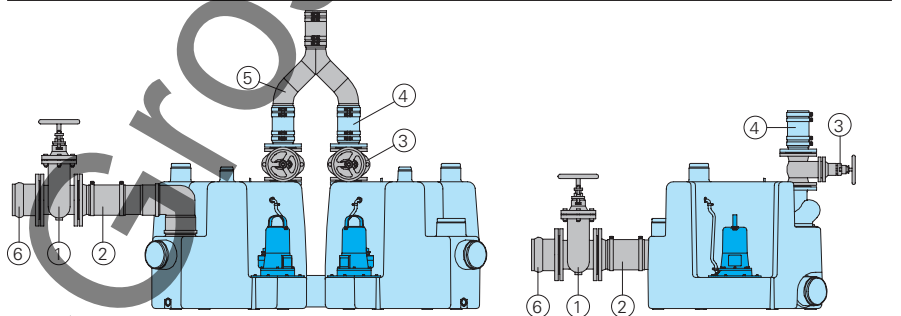
Elektronisches Schaltgerät zur Steuerung und Überwachung aller wichtigen Betriebsfunktionen. Pneumatische Niveausteuerng mit Staudruckschaltung. Pumpenwechsel nach jedem Schaltspiel. Zuschaltung der zweiten Pumpe bei Spitzenlast. Bei Ausfall einer Pumpe automatisches Umschalten auf Reservepumpe. Motorschutz mit Temperaturüberwachung der Wicklung. Optische Störanzeige. Alarmsignal durch eingebauten Summer. Potentialfreie Sammelstörmeldung. Drehrichtungs-Kontrollanzeige. Netzstecker. Anschlussmöglichkeit für ServCom Diagnosegerät (s. Zubehör) zur:

- Abfrage von Betriebsstunden, Schaltspielen, Wartungsintervall, unnormalen Betriebsbedingungen
- Veränderungen der Schalthniveaus.

Einfaches Nachrüsten auf netzunabhängigen Alarm durch Einsetzen von 9 V Akku (s. Zubehör). Auf Wunsch auch mit HCON-Steuerung lieferbar (auf Anfrage).



## Zubehör



Bezeichnung	Größe	Art.-Nr.	Bezeichnung	Größe	Art.-Nr.
① Keiflachschieber GG, mit 2 Flanschen PN 10, mit Schrauben und Dichtung	DN 100 DN 150	2216100 2216150	④ Elastisches Übergangsstück mit Flansch DN 80 für Druckleitung:	DN 100 DN 80	im Lieferumfang 2159021
② Elastisches Übergangsstück mit Flansch und Schlauchschelle	DN 100 DN 150	2159041 2159541	⑤ Vereinigungsstück mit elastischem Übergangsstück	DN 100	2155102
③ Schlauchschelle	S 115/20 GBS 168/30	2311520 2317520	⑥ E-KS Flanschmuffenstück	DN 100 DN 150	2158010 2158015
③ Keiflachschieber GG, mit 2 Flanschen PN 10, mit Schrauben und Dichtung	DN 80	2216080	○ Handmembranpumpe	R 1" IG	8502445
			○ Akku 9 V für netzunabhängigen Alarm		1952214
			○ ServCom-Diagnosegerät zur Betriebsdatenabfrage und Einstellung des Schalthniveaus der Pumpensteuerung		1964450

Wir führen HOMA Pumpen



HOMA Pumpenfabrik GmbH  
 Postfach 2263, D-53814 Neunk.-Seelscheid  
 Tel. +49 (0) 22 47/702-0, Fax +49 (0) 22 47/702-44  
 e-mail: info@homa-pumpen.de  
 www.homapumpen.de